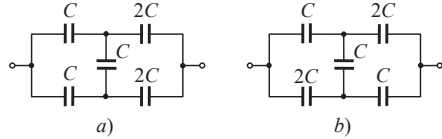
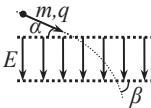
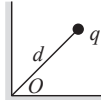


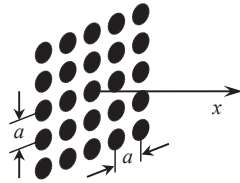
- Elektrinio lauko stipris prie Žemės paviršiaus vidutiniškai lygus 130 V/m ir nukreiptas vertikaliai žemyn. Įvertinkite Žemės elektrinį krūvį. Koks potencialų skirtumas susidaro per žmogaus ūgį ir kodėl mes jo nejaučiame?
- Raskite elektrinio lauko stiprį (kryptį ir didumą) atstumu \vec{r} nuo taškinio elektrinio dipolio, kurio elektrinis dipolinis momentas yra \vec{p} . Kampas tarp \vec{p} ir \vec{r} yra φ .
- Raskite pav. pavaizduotų baterijų talpą a) ir b) atvejais.



- Spindulio $R = 10$ cm rutulyje pasiskirsčiusio krūvio erdvinis tankis kinta pagal dėsnį $\rho = \alpha r$, čia r – atstumas iki rutulio centro, $\alpha = 8 \cdot 10^{-5} \text{ C/m}^4$. Apskaičiuokite rutulio krūvį ir nubraižykite elektrinio lauko stiprio bei potencialo priklausomybes nuo atstumo iki rutulio centro intervale $0 \leq x \leq 2R$.
- Taškinis krūvis q buvo patalpintas stataus dvisienio kampo tarp dviejų laidžių įžemintų plokštumų pusiakampinėje atstumu d nuo dvisienio kampo viršūnės O . Raskite krūvį veikiančią jėgą.
- Du vienodi taškiniai krūviai yra atstumu l vienas nuo kito. Juos jungiančios atkarpos vidurio statmenyje raskite tašką, kuriame elektrinio lauko stipris yra didžiausias.
- Teigiamu krūviu q įelektrinta masės m dulkelė įlekia į plokščią kondensatorių, kurio elektrodai padaryti iš metalinio tinklelio. Elektrinio lauko stipris kondensatoriuje lygus E , atstumas tarp jo tinklelių yra d , pradinis dulkelės greitis v sudaro kampą α su teigiamo elektrodo plokštuma. Raskite, koku greičiu ir koku kampu ši dulkelė išlėks iš kondensatoriaus.



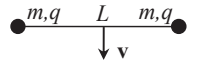
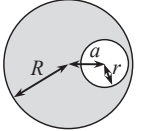
- Iš N^2 taškinių elektrinių krūvių q buvo sudaryta kvadratinė $N \times N$ gardelė (N – nelyginis skaičius), kurios žingsnis lygus a . Žemiau lentelėje pateiktos šios gardelės kuriamo elektrinio lauko stiprio vertės, apskaičiuotos skirtingais atstumais x nuo gardelės centro išilgai jai statmenos tiesės, einančios per gardelės vidurį. Nubraižykite šią priklausomybę logaritminėje skalėje, t. y. grafiko ašyse atidėdami dydžių x ir E dešimtainius logaritmus. Paanalizuokite, kodėl gautoje priklausomybėje galima išskirti kelias sritis. Kaip kiekvieną iš jų būtų galima kokybiškai paaiškinti? Nustatykite krūvių didumą q , gardelės konstantą a bei skaičių N .



x , cm	0,1	0,3	0,6	1,5	3	5	15	50	200	500	1000
E , V/m	135,0	15,42	4,57	2,14	1,99	1,91	1,51	0,626	0,065	0,011	0,0027

- Du maži įtvirtinti rutuliukai, kurių krūviai 3 nC ir 2 nC atitinkamai, yra 10 cm atstumu vienas nuo kito. Juos jungiančia atkarpa gali be trinties slankioti kitas 1 g masės ir 1 nC krūvio rutuliukas. Apskaičiuokite jo mažų svyravimų periodą jį paleidus iš pusiausvyros padėties.
- Trys vienodi 20 g masės rutuliukai buvo įelektrinti vienodais krūviais ir pakabinti už lengvų netamprų dielektrinių 50 cm ilgio siūlų. Laisvus siūlų galus įtvirtinus viename taške, rutuliukų pusiausvyra nusistovėjo jiems išsidėsčius vienodais 40 cm atstumais vienas nuo kito. Nustatykite rutuliukų krūvį.
- 4 elektronai juda veikiami jų elektrostatinės stūmos jėgų. Koku greičiu jie judės nutolę labai dideliu atstumu vienas nuo kito, jei pradiniu momentu jie buvo kvadrato, kurio kraštinės lygios 20 cm, viršūnėse?

- Du taškiniai priešingo ženklo krūviai q ir Q ($|q| < |Q|$) yra nutolę tam tikru atstumu vienas nuo kito. Parodykite, kad aibė taškų, kuriuose potencialas lygus 0, yra sfera, kurios centras yra krūvių jungiančioje tiesėje, o spindulys $r = |q/Q|l$, čia l – atstumas tarp šios sferos centro ir krūvio Q . Koku atstumu nuo sferos centro yra nutolęs krūvis q ?
- Pagal klasikinį vandenilio atomo Boro modelį elektronas aplink branduolį gali sukurti įvairiomis orbitomis, tačiau jo judesio kiekio momentas gali būti tik skaičiaus \hbar kartotinis: $L = n\hbar$, čia $\hbar = h/(2\pi) \approx 1,055 \cdot 10^{-34} \text{ J}\cdot\text{s}$ – mažoji Planko konstanta. Nustatykite elektrono greitį ir jo orbitos spindulį atomui esant pagrindinėje ($n = 1$) ir pirmoje sužadintoje ($n = 2$) būsenose. Koks yra atomo energijų skirtumas šiose būsenose? Kokio bangos ilgio šviesos fotonas išspinduliuojamas (sugeriamas) šuolio tarp šių būsenų metu? Apskaičiuokite vandenilio atomo jonizacijos potencialą.
- Spindulio R dielektriniame rutulyje, tolygiai įelektrintame erdvinio tankio ρ krūviu, yra padaryta sferinė spindulio r ertmė, kurios centras nutolęs nuo įkrauto rutulio centro atstumu a . Įrodykite, kad elektrinis laukas ertmėje yra vienalytis, bei raskite jo stiprį.
- Trys vienodos 200 cm² ploto metalinės plokštelės buvo išdėstytos lygiagrečiai vienodais 3 cm atstumais viena virš kitos. Viršutinei plokštei buvo suteiktas 0,5 nC krūvis, o likusios dvi buvo prijungtos prie 100 V elektrovaros šaltinio. Raskite, koku krūviu įsielekrino šios dvi plokštelės.
- 5 cm spindulio rutulys, kurio medžiagos dielektrinė skvarba lygi 10, tolygiai įelektrintas 10 nC krūviu. Laikydami, kad aplinkos dielektrinė skvarba artima vienetai, apskaičiuokite to rutulio sukurto elektrinio lauko energiją.
- Du maži masės m rutuliukai buvo įelektrinti vienodais krūviais q ir sujungti nelaidžiu tiesiu ilgio L siūlu. Tam tikru laiko momentu siūlo vidurio taškas buvo pradėtas tempti pastoviu greičiu v , statmenu rutuliukus jungiančiai tiesei. Nustatykite, iki kokio mažiausio atstumo suartės rutuliukai.
- Plokščias kondensatorius užpildytas dielektriku, kurio dielektrinė skvarba priklauso nuo kondensatoriaus įtampos pagal dėsnį $\epsilon = \alpha U$, čia $\alpha = 1 \text{ V}^{-1}$. Šis kondensatorius, kuris iš pradžios buvo neįkrautas, lygiagrečiai prijungiamas prie kito, įelektrinto iki 56 V, tokio pat kondensatoriaus, tik be dielektriko. Kokios įtampos nusistovės abiejuose kondensatoriuose praėjus ilgam laiko tarpui?
- Į laisvą nejudantį protoną iš begalybės greičiu v paleidžiamas kitas protonas, jo taikymosi parametras yra r . Nustatykite, iki kokio atstumo jie suartės.
- 25 cm ilgio tiesus siūlas buvo tolygiai įelektrintas 80 nC/m ilginio tankio krūviu. Raskite darbą, kurį reikia atlikti norint perkelti taškinį -2 nC krūvį iš taško A , esančio 5 cm nuotolyje nuo vieno siūlo galo, į tašką B , nutolusį per 15 cm nuo kito siūlo galo. Abu taškai A ir B yra siūlo tęsinyje skirtingose jo pusėse.



Bendra pastaba: sprendžiant kai kuriuos uždavinius gali būti naudingas toks apytikslis sąryšis mažiems x : $f(a+x) \approx f(a) + f'(a) \cdot x$, čia $f'(a)$ yra funkcijos $f(x)$ išvestinė taške $x = a$. Pavyzdžiui, $(1+x)^\beta \approx 1 + \beta x$, kai $x \ll 1$, β – bet koks skaičius (nebūtinai sveikas).

Namų darbų sprendimus iki 2019-03-12 siųskite (arba atneškite) adresu:
 Jevgenijui Chmeliovui
 „Fizikos Olimpas“
 Saulėtekio al. 9, III rūmai, 200 kab., LT-10222 Vilnius